

**COMPLEMENTS A LA DESCRIPTION  
DE *HOLOCHELUS (MILTOTROGUS) RAPUZZII* KEITH, 2004  
(Coleoptera, Scarabaeoidea, Melolonthidae)**

Denis KEITH<sup>1</sup> & Guido SABATINELLI<sup>2</sup>

<sup>1</sup> Muséum des Sciences Naturelles et de Préhistoire, 5 bis, boulevard de la Courtille, 28000 Chartres (France) denis.keith@ville-chartres.fr

<sup>2</sup> Università degli Studi di Roma «La Sapienza», Viale dell'Università, 32, 00185 Roma (Italie) g.sabatinelli@hotmail.com

**Abstract.** – Complements to the description of *Holochelus (Miltotrogus) rapuzzii* Keith, 2004 (Coleoptera, Scarabaeoidea, Melolonthidae). The discovery of an intact male of *Holochelus rapuzzii* Keith, 2004 in the type locality allows to complete the original description made on a mutilate specimen.

**Résumé.** – La découverte d'un spécimen mâle intact dans la localité typique permet de compléter la description originale de *Holochelus (Miltotrogus) rapuzzii* Keith, 2004.

**Keywords.** – Description, *Holochelus (Miltotrogus) rapuzzii*, Syria

La découverte par l'un des auteurs (G.S.) d'un spécimen mâle intact de *Holochelus (Miltotrogus) rapuzzii* Keith, 2004 dans la localité typique permet de compléter la description originale faite sur un spécimen mutilé, particulièrement par celle de la tête qui était manquante (KEITH, 2004).

**Matériel examiné :** un mâle, Syrie, Slinfah, 1130 m, N 35°36' E 36°11', 29.IV.2008, G. Sabatinelli leg (déposé au Muséum d'Histoire naturelle de Genève).

### **Description**

Clypéus transverse, environ 2,5 fois plus large que long, marges latérales subparallèles à la base et relevées en dent très obtuse au-dessus de l'insertion des antennes, puis convergeant fortement vers la marge antérieure qui est droite, angles antérieurs complètement tronqués et non visibles. Ponctuation du clypéus assez dense, située dans un tégument microréticulé et assez irrégulier, la ponctuation plus fine en arrière de la marge antérieure. Toutes les marges fortement relevées sauf brièvement à la base. Suture clypéofrontale bien nette sous forme d'un fin sillon en courbe bisinuée et aplatie au centre. Front dans un plan différent de celui du clypéus, plan avec une vague dépression médiane, avec une ponctuation du même type que sur le clypéus, un peu plus râpeuse par endroit. Vertex dans le même plan que celui du clypéus, sans carène longitudinale distincte, avec une ponctuation plus dense en avant, plus fine en arrière. Labre en croissant à échancrure centrale large, entièrement ponctué et pileux.

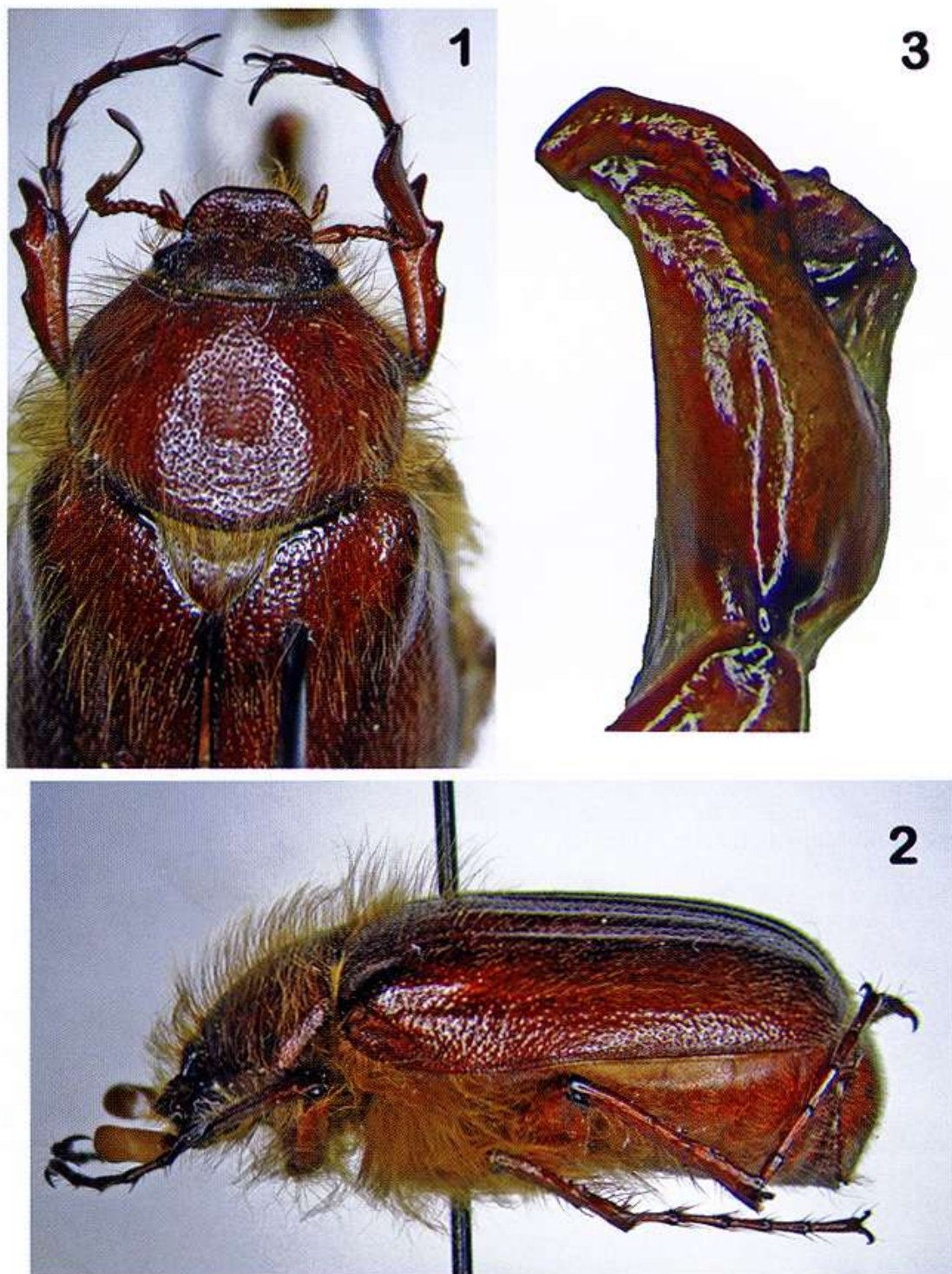
Antennes de 10 articles dont trois à la massue, qui est plus longue que le funicule sans le scape, droite, légèrement arquée vers l'extérieur à son apex, article II obconique, articles III, IV et V aussi longs que larges, article VI transverse, article VII discoïdal. Dernier article des palpes maxillaire fusiforme, à peine aplati sur sa face supérieure, sans trace de fossette dorsale.

Tête, pronotum et base des élytres avec une longue pilosité rousse dressée (fig. 2). Pygidium convexe, avec une légère dépression longitudinale médiane dans la moitié apicale.

Edéage comme canaliculé à son apex (fig. 3).

**Référence bibliographique**

KEITH D., 2004. - Une nouvelle espèce de *Holochelus* (*Miltotrogus*) de Syrie (Coleoptera, Scarabaeoidea, Melolonthidae).- *Lambillionea* 104 (3) : 676-678.

**Légende des figures**

*Holochelus* (*Miltotrogus*) *rapuzzii* Keith, 2004

Fig. 1. Avant-corps, Fig. 2. Vue latérale, Fig. 3. Paramère